

# Configuración de sistema RAID 1

---

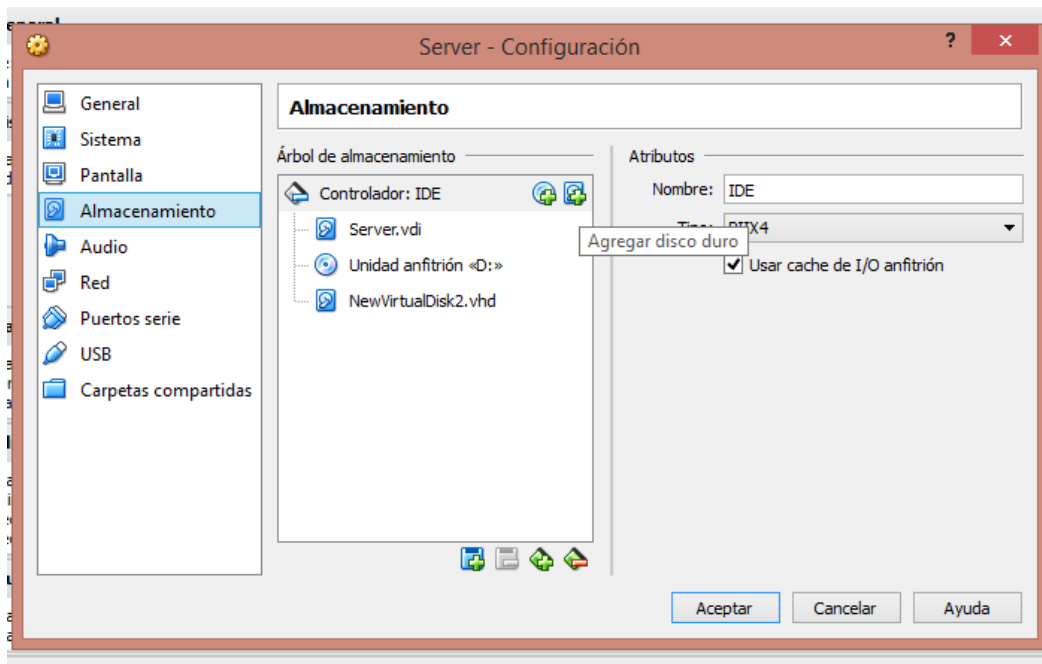
**M. en TI. Omar Téllez Barrientos**

## SISTEMA RAID 1

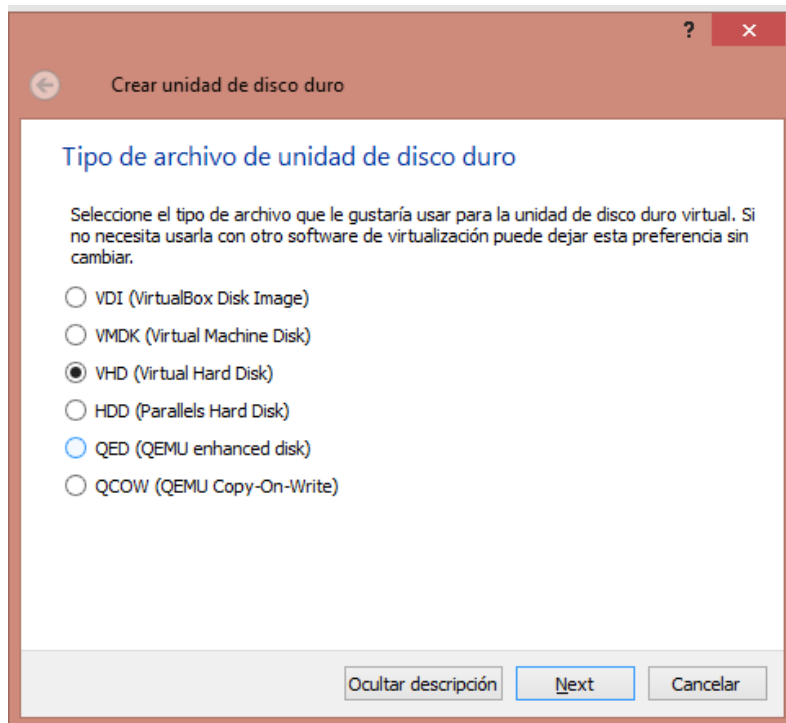
La realización de un sistema Raid 1 nos permite tener un respaldo de información en un segundo disco duro cuya función es servir como espejo del original. Esto es, para que en caso de haber algún fallo, se tenga disponible la información y no se detengan las funciones del servidor mientras se soluciona el problema ocurrido con el disco original.

En este caso realizaremos la configuración de un sistema Raid 1 en un entorno virtual (Virtual Box) para explicar paso a paso el proceso.

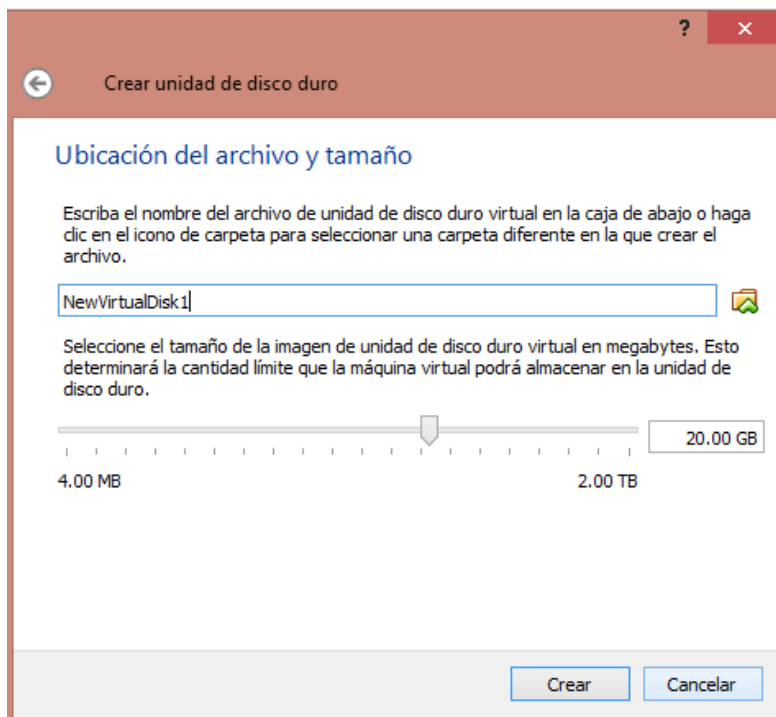
1. Lo primero a realizar es agregar un disco duro en la máquina virtual del servidor. Para ello vamos a la configuración de la máquina y en “Almacenamiento” agregamos un disco duro nuevo.



2. En la ventana que nos aparece seleccionamos el tipo de disco que deseamos agregar. En este caso seleccionaremos un Virtual Hard Disk.



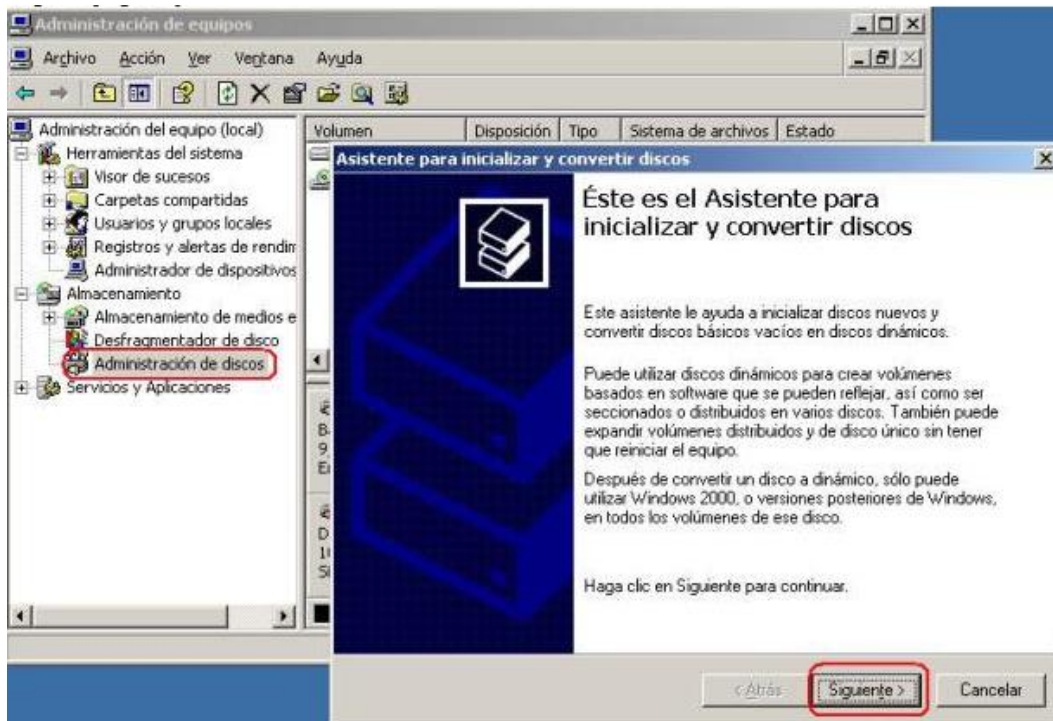
3. Posteriormente asignamos un espacio de almacenamiento que tiene que ser igual al espacio que tiene el disco original ya que se realizara un espejo de ese.



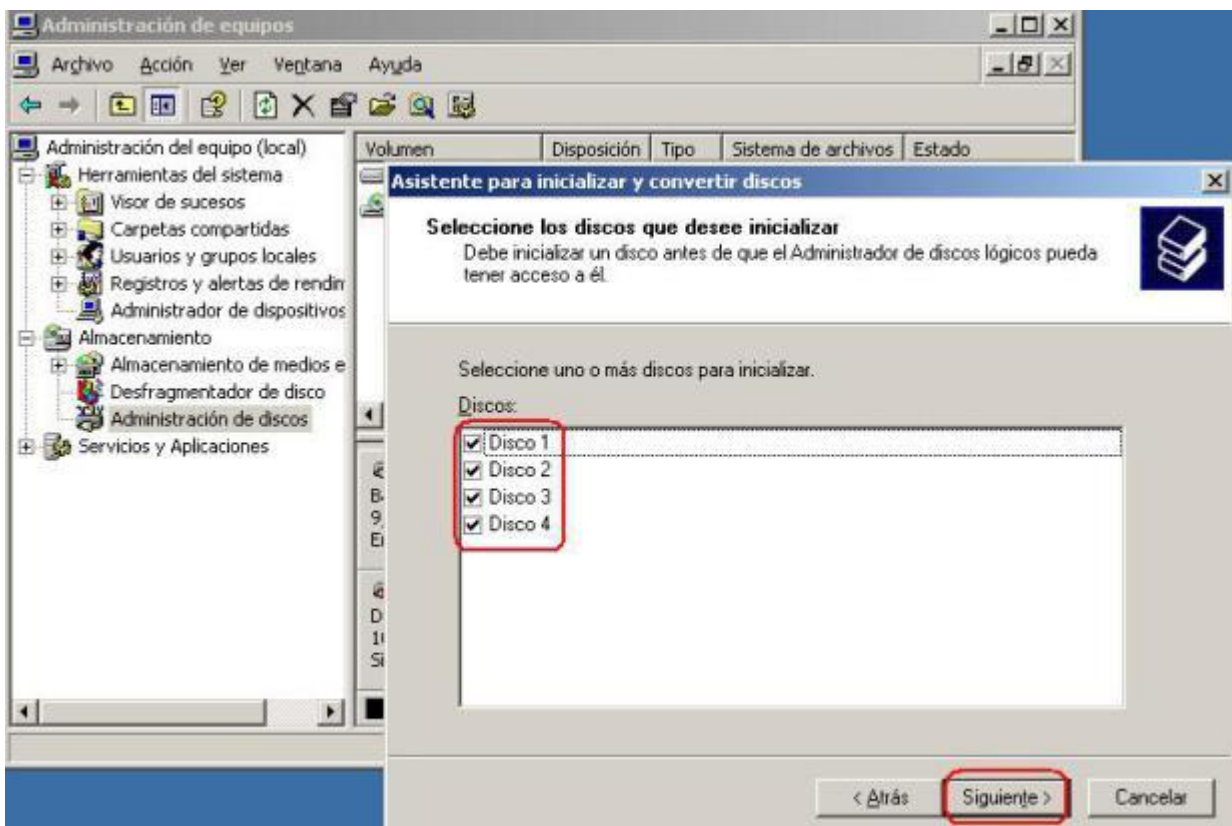
4. Finalmente damos clic en Aceptar e iniciamos la maquina virtual.
5. Lo siguiente es ingresar al asistente para inicializar y convertir discos. Para ello vamos a “Inicio” > clic derecho en “Mi PC” > “Administrar”.



6. En la ventana que nos aparece, seleccionamos la opción “Administración de discos” y automáticamente se abre el “Asistente para inicializar y convertir discos”.

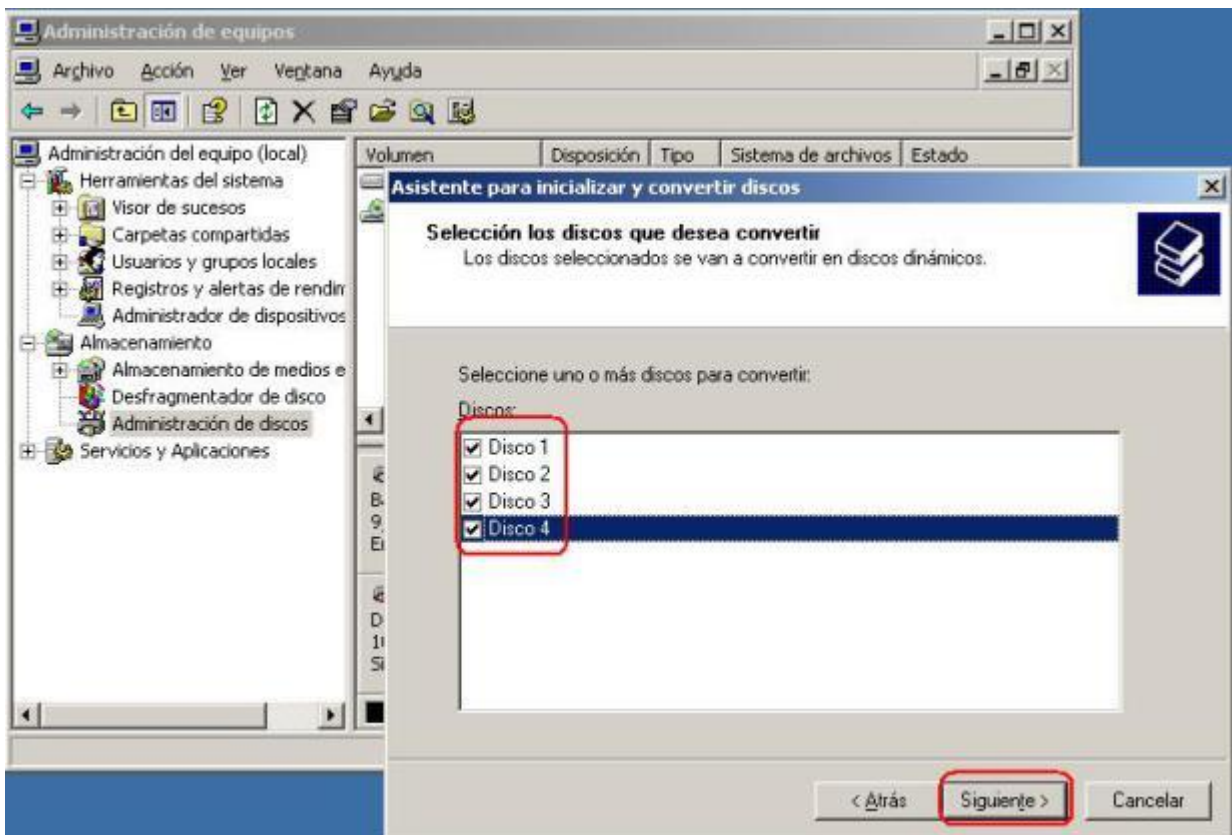


7. Posteriormente el asistente nos pregunta que discos se desean inicializar y seleccionamos los que estén disponibles o bien los que necesitemos.

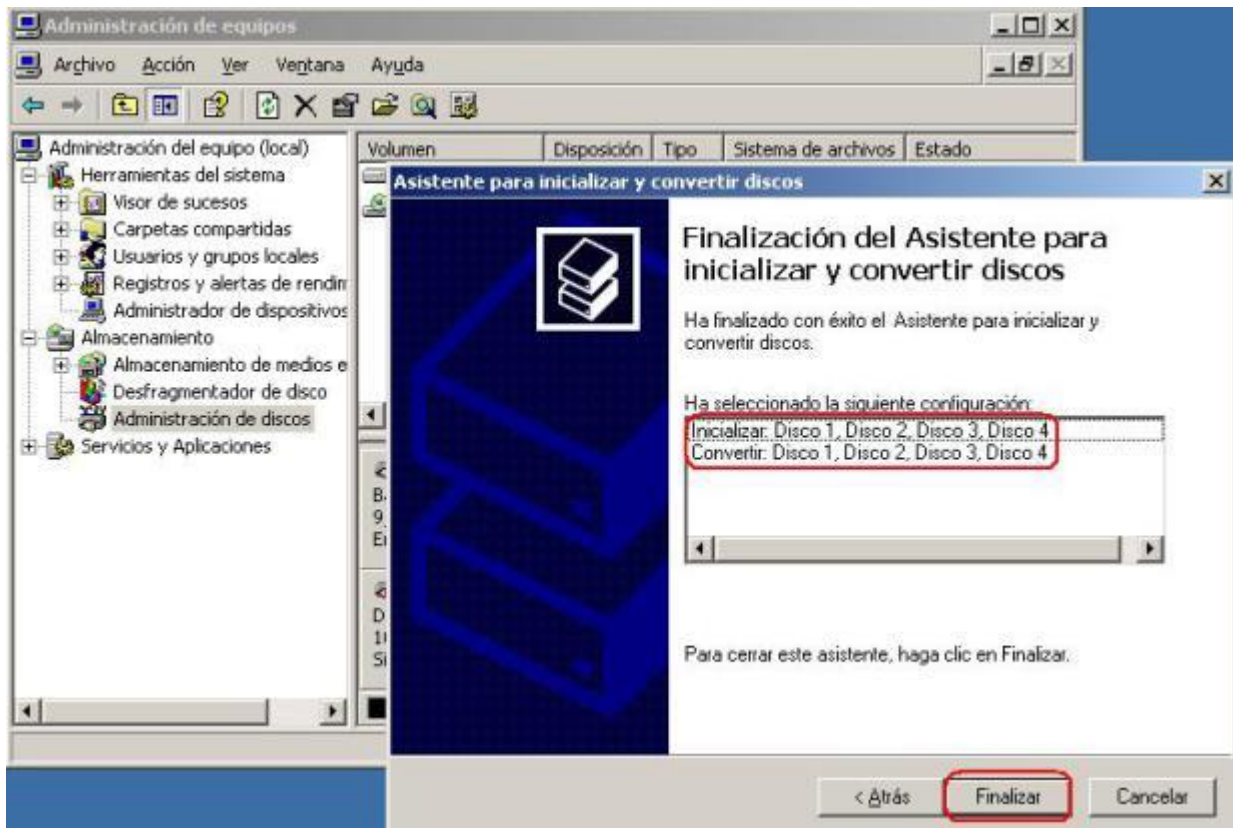


8. La siguiente ventana nos pregunta que discos deseamos convertir en dinámicos y al igual que en el paso anterior seleccionamos los disponibles o los que deseemos tener como dinámicos.

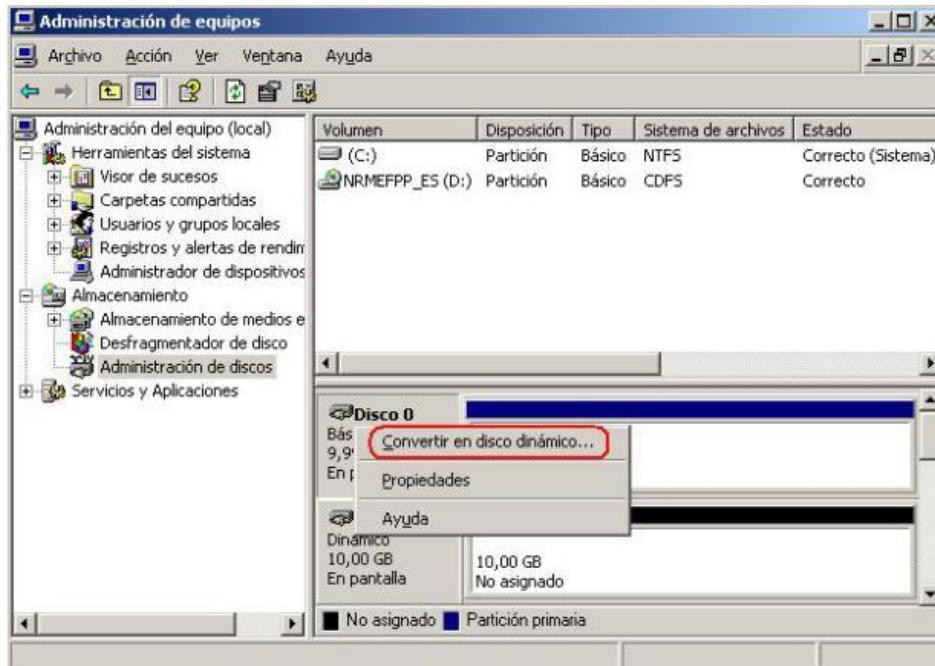
**Nota:** Los discos dinámicos ofrecen una funcionalidad de la que carecen los discos básicos, como la posibilidad de crear volúmenes repartidos entre varios discos (volúmenes distribuidos y seccionados) y de crear volúmenes tolerantes a errores (volúmenes reflejados y RAID-5). Todos los volúmenes de los discos dinámicos se consideran volúmenes dinámicos.



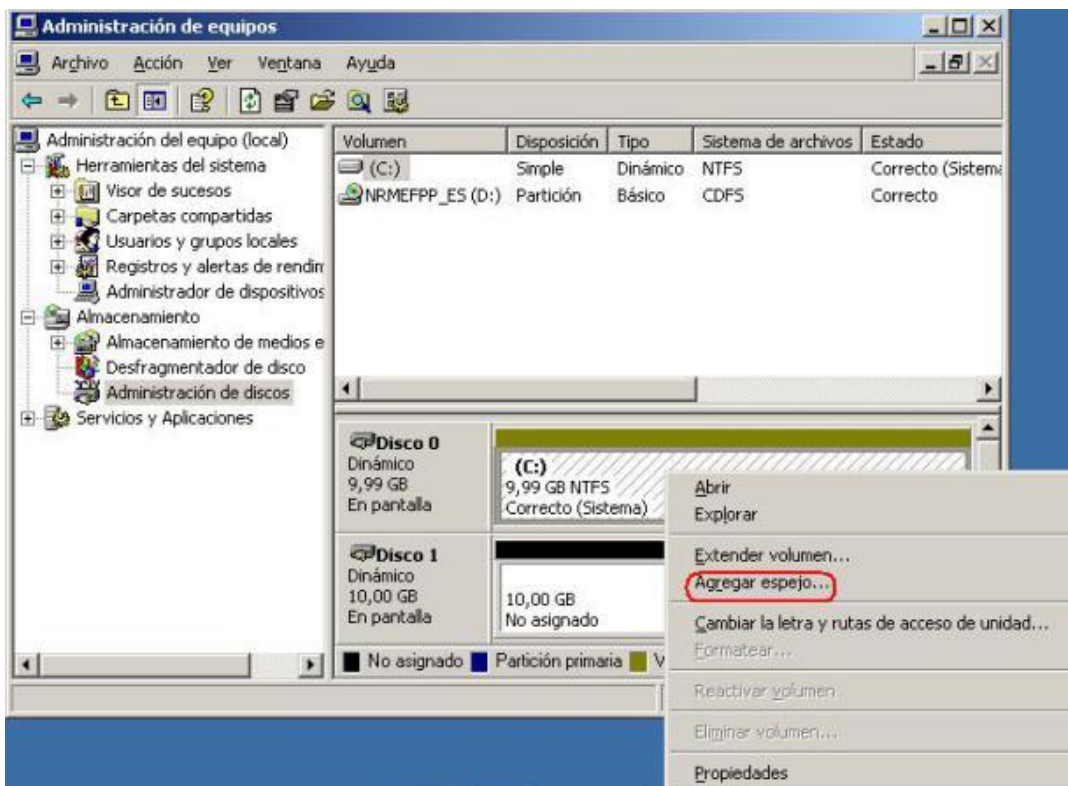
9. En la última ventana nos muestra los procesos que se van a realizar y damos clic en "Finalizar".



10. Una vez realizado esto, es momento de configurar el disco espejo. Primero en la administración de discos vamos al Disco 0 (el disco original) para convertirlo en dinámico, para ello damos clic derecho sobre él y seleccionamos la opción "Convertir en disco dinámico".



11. Ya teniendo el disco original dinámico, el siguiente paso es agregar el espejo. Damos clic derecho y en menú que aparece seleccionamos la opción "Agregar espejo".





Normalmente este proceso debería llevar un tiempo, de acuerdo con la cantidad de información que haya almacenada en el disco original. Sin embargo este proceso ya está realizado.

12. Para verificar que este proceso ha resultado correcto, vamos a “Mi PC” y en el disco C: agregamos tres carpetas.

Nombre	Tamaño	Tipo	Fecha de modificación
7ca653785f1e9a19a80f16486f		Carpeta de archivos	03/08/2015 1:03
Archivos de programa		Carpeta de archivos	03/08/2015 8:38
Documents and Settings		Carpeta de archivos	02/08/2015 21:02
ExchangeSetupLogs		Carpeta de archivos	03/08/2015 2:31
FPSE_search		Carpeta de archivos	02/08/2015 23:54
hola 1		Carpeta de archivos	12/08/2015 23:53
hola 2		Carpeta de archivos	12/08/2015 23:53
hola 3		Carpeta de archivos	12/08/2015 23:53
Inetpub		Carpeta de archivos	02/08/2015 23:54
WINDOWS		Carpeta de archivos	12/08/2015 20:46
wmpub		Carpeta de archivos	02/08/2015 20:55
msizap.exe	93 KB	Aplicación	18/02/2007 0:30

13. Finalmente verificamos desde el administrador de discos que las carpetas creadas estén en ambos.

